

# INTERFACE WINDOWS XP

Les modifications de l'interface Windows par Microsoft affectent le comportement des outils Nat System :

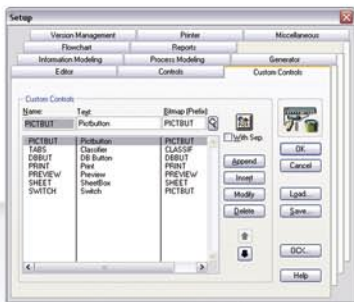
- Le relief des contrôles a disparu.
- La couleur de certains contrôles comme les GroupBox est désormais imposée par le thème Windows sélectionné.
- Les contrôles, boutons, onglets et menus ont été totalement redessinés.
- Les boutons et onglets changent de couleur lorsque la souris passe dessus.
- etc ...

## L'interface Windows XP n'est visible que si votre système d'exploitation est Windows XP.

Cet article liste les problèmes occasionnés par l'interface Windows XP et vous indique les éventuelles procédures à suivre pour contourner le comportement par défaut imposé par Microsoft.

## Comment désactiver l'interface Windows XP dans les produits Nat System

Par défaut, Nat System a implémenté la nouvelle interface de Windows XP dans ses outils de développement. Si cette interface ne vous convient pas, vous pouvez la désactiver en modifiant le fichier NSLIB.INI(1) . Spécifiez à la section **[WinSpecific]**, **UseLookXP=False**. Enregistrez et fermez le fichier. Relancez votre application Nat System pour valider le changement d'apparence.



Interface Windows XP

Cependant, les menus internes, les titres de fenêtres, et l'ascenseur vertical ne sont pas gérés par les outils Nat System. En effet, ils adoptent l'apparence visuelle du système indépendamment des paramètres du fichier NSLIB.INI ou du runtime Nat System.

## Comment afficher des contrôles Win32 avec le look XP

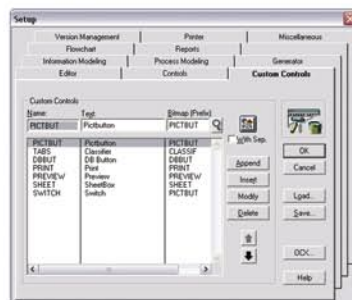
Microsoft maintient deux versions des contrôles Win32 :

- une version compatible avec les différentes plates-formes Windows (XP inclus),
- une nouvelle version compatible avec XP uniquement (et toutes les futures plates-formes de Windows).

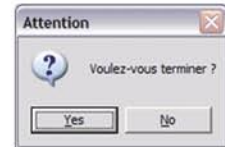
Par défaut, pour tous les programmes écrits sous Windows XP, l'ancienne version des contrôles Win32 sera affichée, sauf si on inclut un manifeste.

Concrètement, en l'absence de manifeste, une application sous Windows XP affichera les contrôles Win32 et certaines boîtes de message (MESSAGE, ASK2%, ASK3%, MESSAGE%) sans le look Windows XP, même si le reste de l'application est affiché avec l'apparence Windows XP.

Lorsque NatStar ou NS-DK génèrent un .EXE, ils ajoutent automatiquement un fichier .manifest de même nom que l'EXE (ex : MonPrj.EXE sera accompagné de MonPrj.EXE.manifest) dans le même répertoire.



Interface Windows Classique



Boîte de message ASK2% sous Windows XP avant intégration du manifeste



Boîte de message ASK2% avec look intégral Windows XP après intégration du manifeste

(1) Le fichier NSLIB.INI permet de configurer le comportement des fenêtres et des contrôles. Il est constitué de sections, chacune d'entre elles étant composée d'une énumération de paramètres dont on précise les valeurs, par exemple : 'True' ou 'False'. La section [WinSpecific] permet de paramétrer le comportement de Microsoft Windows.

(2) Le manifeste est un document XML qui doit être dans le même répertoire que votre exécutable. Ce fichier permettra à Windows XP de décider de la version des contrôles Win32 et des boîtes de messages à afficher.

## Comment afficher le relief des contrôles

Par défaut, l'affichage du relief des contrôles est désactivé sous Windows XP. Pour y remédier, Nat System propose la solution suivante.

Dans les produits Nat System sous Windows XP, quand l'attribut **Shadow**



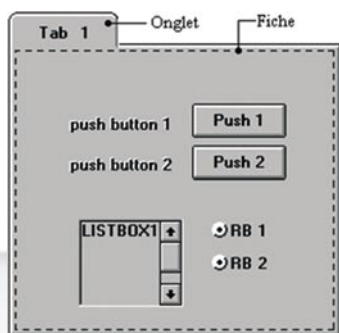
est différent de None pour un contrôle EntryField ou ComboBoxEdit, l'attribut **Margin** n'est plus opérationnel.

Pour permettre aux utilisateurs de garder les effets de relief sous Windows XP, Nat System utilise l'attribut **Margin** pour lui faire porter l'indication de Look&Feel des contrôles.

Ainsi, cocher **Margin** quand l'attribut **Shadow** est différent de None équivaut à dessiner le contrôle suivant le Look&Feel Windows XP. Décocher l'option **Margin** dessine le contrôle suivant le style Windows classique indépendamment des paramètres du fichier NSLIB.INI.

En résumé, depuis les versions 3.00 des outils Nat System, l'option Margin permet soit d'encadrer les champs des contrôles, soit d'appliquer l'interface Windows XP selon que l'attribut soit **Shadow=None** ou pas.

L'attribut **Exploding** du contrôle EntryField a le même effet que l'attribut **Margin**.



## Couleur des contrôles

L'attribut **Foreground** de certains contrôles comme les GroupBox, CheckBox et RadioBoutons ne fonctionne pas avec le style Windows XP.

De même, l'attribut **Background** du contrôle Classeur est perturbé par le style Windows XP. En effet, la couleur de fond spécifiée dans le champ **Background** de la **boîte Info** du contrôle Classifier n'affecte pas la couleur de fond de l'onglet, mais uniquement celle de la fiche incluse dedans. Avec une interface Windows classique, la couleur de fond est assignée aussi bien à l'onglet qu'à la fiche.

Par ailleurs, la couleur de fond spécifiée pour la fiche est écrasée par la couleur de fond du contrôle Classeur.

**Le codage d'un événement PAINT d'une fiche sans saisir un RETURN DEFRET% ou un PASS à la fin du code bloque l'application de la couleur de fond du contrôle Classeur à cette fiche.**



**Nat System**  
Immeuble le Péricentre  
16 avenue Louison Bobet  
94120 Fontenay Sous Bois

Tel: 01 45 14 73 73  
Fax: 01 45 14 73 74

[www.natsystem.fr](http://www.natsystem.fr)