

SHEET

Le contrôle Sheet (ou SheetTreeBox) est un des contrôles les plus puissants de la version 5.00 des outils Nat System.

Le contrôle Sheet permet de créer des listes simples (comme une ListBox) mais également des listes arborescentes composées d'une ou de plusieurs colonnes.

Il a pour but d'unifier, de remplacer et d'étendre les anciens contrôles Sheet et Listbox dont le script de formatage était rébarbatif.

Le contrôle Sheet s'est également libéré des limites historiques (255 caractères) des contrôles Nat System.

Il devient possible de définir par le volet de propriétés du contrôle Sheet :

- Les couleurs du titre,
- La couleur des lignes paires et impaires,
- La couleur des colonnes paires et impaires,
- De figer une ou plusieurs colonnes à gauche,
- De définir pour chaque colonne un format de saisie en ligne,
- La possibilité pour un utilisateur de permuter par glisser-déposer les colonnes,
- La possibilité de trier une colonne par clic sur le titre de la colonne,
- La possibilité de positionnement dynamique sur une ligne par CTRL clic sur le titre de la colonne et puis la saisie des premiers caractères de la chaîne recherchée,
- La possibilité de rendre les cellules éditables.

Il est de plus possible par programmation de définir :

- La couleur d'une cellule,
- La possibilité pour un utilisateur de déplacer par glisser-déposer les lignes d'un contrôle Sheet vers un autre contrôle Sheet ou vers lui-même.

La Sheet est un contrôle qui présente des cellules contenant du texte ou une image quand elle est en lecture seule ou des contrôles simples : Entry Field, ComboBox, ComboBox EntryField, CheckBox, CheckBox 3 états et PushButton quand elle est éditable.

Les contrôles simples qui s'affichent à l'intérieur des cellules sont une implémentation de l'API EditInPlace introduite lors de la 3.00 dans la librairie NSMISC.

Pour plus de précision sur l'EditInPlace et la librairie NSMISC, reportez-vous au manuel «Référence des Librairies de Services - Volume 2 - Bibliothèques standards».

Utilisation du contrôle Sheet

L'utilisation du contrôle Sheet nécessite l'intégration d'éléments spécifiques à votre projet.

1. Les services NSSHTREE.NCL, NSMISC.NCL et NSGRAPH.NCL.
2. Le template allégé SHEET.

Création d'un contrôle Sheet

Pour ajouter un contrôle Sheet à votre fenêtre, deux options sont disponibles :


- Activez le bouton **Sheet** ,
- Activez le menu **Controls \ Customs \ Sheet**.

Paramétrage statique d'un contrôle Sheet

Affichage du volet de propriétés

Le volet de propriétés permet de modifier le comportement standard du contrôle Sheet.

Le volet de propriétés peut s'obtenir :

- En double-cliquant avec le bouton droit sur le contrôle,
- Par la touche [Return] lorsque le contrôle est sélectionné,
- Par le bouton **Properties** .

Quelques propriétés de la Sheet

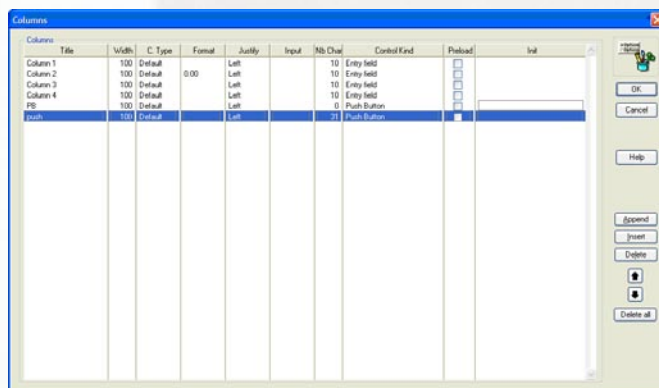
Le volet de propriétés permet de paramétrer le contrôle :

Tooltip

Affiche la bulle d'aide correspondant au contrôle.

Columns

Ouvre la boîte **Columns** permettant d'insérer les colonnes à votre contrôle, en indiquant la largeur, le format, le nombre de caractères, le type des données ... des colonnes.



Title

Indiquer le titre de la colonne.

Width

Indiquer la largeur de la colonne.

C. Type

Indiquer le type de données de la colonne : Integer, Number, Date, Time.

Format

Indiquer le format de la colonne : 0, 0.00, #,##0,

Justify

Indiquer le type de justification du texte dans la colonne : Left, Right, Centered.

Input

Initialiser le contrôle en saisissant une valeur d'entrée (Entry Field, Combo Box with Entry Field, Check Box ...) ou un texte de présentation (Push Button). Utile quand à l'insertion la valeur n'est pas renseignée.

Vous pouvez ainsi par exemple spécifier l'état initial du contrôle Check Box (qui apparaît automatiquement coché au démarrage) en indiquant 0 pour le décocher, 1 pour le cocher, 2 pour le griser.

De même, pour le contrôle Combo Box with Entry Field, vous pouvez spécifier une ligne au démarrage en indiquant l'index de la ligne :

o sélectionner la première ligne, 1 la deuxième, etc.

Nb Char.

Saisir le nombre de caractères maximum de la colonne.

Control Kind

Saisir le type du contrôle (Entry Field, Combo Box, Combo Box with Entry Field, Check Box, Check Box with 3 states, Push Button) à intégrer dans la colonne.

Preload

Cocher l'option Preload pour intégrer le fichier saisi dans le champ Init à la compilation.

Init

Indiquer le nom du fichier d'initialisation des champs combobox.

Left blocked columns

Saisir le nombre de colonnes à bloquer à gauche du contrôle Sheet.

Behavior

TreeBox

Affichage des nœuds (père et enfant) sous forme arborescente. Si la case n'est pas cochée, ne seront affichés que les nœuds de premier niveau.

Mult. Sel

Permet la sélection multiple d'éléments du contrôle Sheet.

DragNDrop

Active l'option glisser/déposer des nœuds du contrôle Sheet avec le bouton droit de la souris.

Col. Swapping

Active le changement de la place des colonnes par glisser-déposer du titre de la colonne avec le bouton droit de la souris.

Sort UI Enabled

Cocher pour activer ou désactiver le tri. Si le tri est activé, il est déclenché alors par un simple clic sur le titre de la colonne. Un premier clic permet de trier dans un sens (ascendant ou descendant), le deuxième clic trie dans le sens inverse.

Searchable

Cocher pour permettre d'effectuer une recherche sur les éléments d'une colonne. Cette recherche s'effectue en cliquant sur la touche [CTRL]+clic de la

souris sur un titre de colonne. Un champ de saisie apparaît à la place du titre. Chaque caractère saisi permet d'affiner la recherche.

Look

Titles Forecolor

Couleur de premier plan des titres de la colonne.

Titles Backcolor

Couleur d'arrière-plan des titres de la colonne.

Titles Font

Ouvre une fenêtre **Font Selection** permettant de choisir la police des titres.

Column Forecolor

Couleur de premier plan du contenu des colonnes (Columns).

Column BackColor

Couleur d'arrière-plan du contenu des colonnes (Columns).

Columns Font

Ouvre une fenêtre Font Selection permettant de choisir la police. La police sélectionnée est valable pour les colonnes et le contenu du contrôle Sheet.

R1C1 Forecolor

Couleur de premier plan des cellules dont les lignes et les colonnes sont impaires.

R1C1 Backcolor

Couleur d'arrière-plan des cellules dont les lignes et les colonnes sont impaires.

R1C2 Forecolor

Couleur de premier plan des cellules dont les lignes sont impaires et les colonnes sont paires.

R1C2 Backcolor

Couleur d'arrière-plan des cellules dont les lignes sont impaires et les colonnes sont paires.

R2C1 Forecolor

Couleur de premier plan des cellules dont les lignes sont paires et les colonnes sont impaires.

R2C1 Backcolor

Couleur d'arrière-plan des cellules dont les lignes sont paires et les colonnes sont impaires.

R2C2 Forecolor

Couleur de premier plan des cellules dont les lignes et les colonnes sont paires.

R2C2 Backcolor

Couleur d'arrière-plan des cellules dont les lignes et les colonnes sont paires.

Paramétrage dynamique d'un contrôle Sheet

Les paramètres dynamiques permettent de lire ou de modifier dynamiquement les paramètres d'un contrôle, son apparence et son comportement. Les versions 5.00 sont livrées avec un service NSSHTREE.NCL qui définit une interface de programmation du contrôle Sheet. Pour plus de précision, consulter le manuel «Référence des Bibliothèques de Services - Volume 1 - Bibliothèques IHM et impression» de la V5.00.

Exemple de sheet :

Ici deux contrôles Sheet sur une même fenêtre, le premier sous forme de liste, le deuxième sous forme d'arbre :

