

FICHE TECHNIQUE N°1

LES SERVICES WEB

Les Services Web permettent à des applications, quelles que soient leurs plateformes et langages, d'interagir à distance via un Intranet ou Internet.

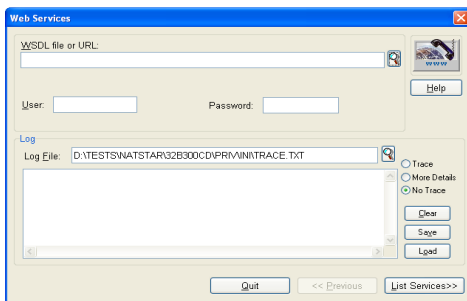
Ces échanges sont basés sur un ensemble de protocoles (SOAP, REST...) qui standardisent les modes d'appel et de connexion entre applications sous le format WSDL.

Nat System intègre deux plugins de services Web Java :

- Le plugin **Client Services Web** intégré permet d'appeler des services Web existants.
- Le plugin **Serveur Services Web** permet de créer des Services Web.

Appel des Services Web

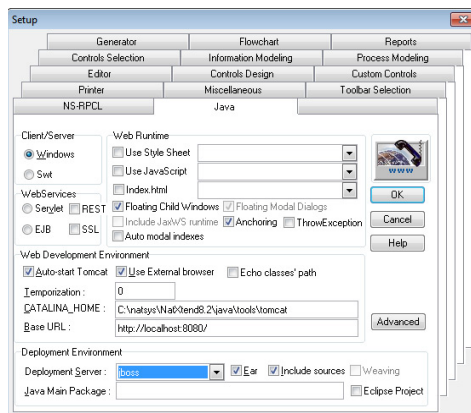
L'installation des deux bibliothèques NCL NSSOAP.NCL et NSVTYP.NCL est nécessaire pour utiliser le **plugin Client Services Web**. Le plugin s'active au moyen du menu **File / Import Web Services**.



La fenêtre **Web Services** interprète le document WSDL mentionné dans le champ **WSDL file or URL** et génère des bibliothèques de fonctions NCL, permettant d'appeler les Services Web indiqués dans le document WSDL.

Création de Services Web

L'installation des bibliothèques NCL NSTRANS.NCL est nécessaire pour intégrer le plugin **Serveur Services Web**.



La fenêtre de configuration permet de paramétrer la **technologie Java** sur laquelle va être généré le Service Web : **Servlet** ou **EJB**.

Il est également possible d'indiquer si le Service Web peut répondre à des **URL façon REST** (permettant des réponses au format **JSON** ainsi que le passage de paramètres directement dans l'URL d'appel).

Le **mode SSL** met en place un protocole de sécurité (cryptage des communications entre le client et le serveur).

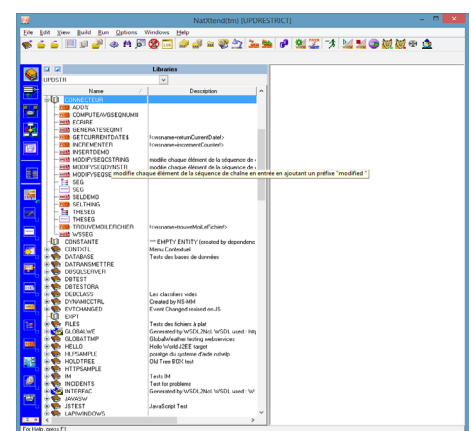
Le **code source NCL** du Service Web de l'application est transformé en Java pour être déployé sur un serveur d'application **JAVA EE** type **JBoss*, Tommee...**

La case à cocher **EAR** permet de **convertir automatiquement** les fichiers de déploiement dans ce format.

*Si vous ne disposez pas d'un serveur d'application, Nat System a intégré par défaut **jBoss**, à installer et configurer (répertoire /Tools du CD)

2. Génération de la bibliothèque et déploiement sur le serveur d'application

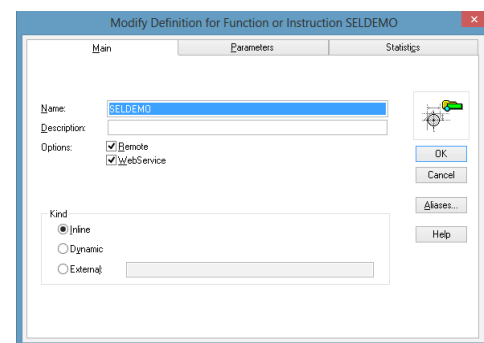
Le choix des fonctions / instructions NCL à transformer en Service Web Java s'effectue dans la fenêtre des bibliothèques.



Exemple : Sélection de l'instruction **SELDEMO**

3. Création et paramétrage des fonctions et instructions

Les fonctions et instructions utilisées avec le serveur de Services Web doivent être **cochées en tant que Webservice** dans leurs boîtes de propriétés.



Boîte de propriétés **SELDEMO**

