

NatStar 6.01

Introduction

Ce document présente la liste des nouvelles fonctionnalités de la 6.00.SP1 ou 6.01 de NatStar, disponible à partir de Mars 2010.

Vous trouverez dans ce bulletin technique :

- Des éléments relatifs à la stratégie produit mise en œuvre par Nat System.
- Une description sommaire des améliorations proposées dans NatStar 6.1.
- La liste des configurations et plates-formes supportées par NatStar 6.1.
- La liste des anomalies corrigées.

Tous les efforts ont été mis en œuvre pour garantir la validité et la pertinence des informations proposées au sein de ce document. Toutefois, dans un souci constant de qualité et de fiabilité, et en fonction d'impératifs d'ordre technique, marketing ou calendaire, nous serons éventuellement amenés à en affiner le contenu dans les semaines à venir.

Ainsi, ce bulletin ne saurait engager la responsabilité de Nat System et ne constitue pas, de ce fait, un engagement contractuel.

Objectif de la version

Pour prendre en compte les remarques de ses clients, pour leur faire bénéficier des corrections de bugs, accompagner la sortie de NS-DK 6.0 et proposer un runtime unique pour tous les produits Nat System a décidé de publier NatStar 6 service pack 1.

Les mises à jour de NatStar 6 Service Pack 1 portent sur les points suivants :

- Suivi des évolutions des environnements, support de Windows 7
- Sécurité et Https
- NatStar TPE sur Http/Https
- Composant Serveur de Services Web.
- NatXtend.
- Bases de données
- Divers
- Correction de bugs.

Définition

Le service Pack regroupe un certain nombre de corrections d'anomalies de priorité maximale « Po » effectuées pour la version NatStar 6.00 depuis sa sortie.

Installation

Pour faciliter son installation, le Service Pack possède la même procédure d'installation que la version 6.00. Cette procédure installe la totalité du produit NatStar. Il n'est pas nécessaire d'installer auparavant la version NatStar 6.00.

A propos de

En cliquant sur le menu Help/About vous pouvez immédiatement savoir quelle version vous utilisez :

- Pour la version officielle ou G.A. vous avez Version 6.00.
- Pour le service pack SP1 vous aurez 6.01.

Evolutions de NatStar 6.1

Suivi des évolutions des environnements, support de Windows 7

- Le service pack 1 de NatStar 6 étend l'utilisation des plates-formes Windows à la nouvelle plate-forme Windows 7 32 bits.
Aussi, il supporte en standard Windows XP SP3, Windows Vista SP2
- Le contrôle NSIEWEB a été amélioré et testé avec IE8 et Windows 7, ce composant étant un custom control qui s'appuie sur l'ActiveX Microsoft Web Browser. Il permet aux développeurs d'intégrer facilement un navigateur Internet dans une fenêtre NatStar.
- Au cours des migrations vers Vista certains clients avaient rencontré des limitations au chargement de dll ; désormais tous ces problèmes ont trouvé leur solution au niveau de la V6.
- Avec la version SP1, la version Z/OS 1.11 devient supportée.

Sécurité et HTTPS

- Le service pack 1 de NatStar 6 améliore la prise en compte de la sécurité au niveau de l'api NS-HTTP notamment en ce qui concerne les proxys et le Https (http+SSL).
Support du protocole NTLM (*NT Lan Manager*) en plus du basic et du digest.

Nouveau composant NatStar TPE sur Nat-Rcs

NatStar TPE est le middleware historique de NatSystem, il reposait jusqu'à présent sur Bea/Tuxedo pour la couche de transport entre le client et le serveur. Désormais, il est possible de s'affranchir de Tuxedo pour utiliser la couche de transport Nat-Rcs beaucoup moins chère à l'utilisation et plus rapide. Pour plus d'information, contactez votre représentant NatSystem.

Composant Serveur de Services Web.

Suite à une demande récurrente de ses clients NatSystem à décider de faciliter la prise en main des services Web et d'étendre les possibilités. Il est désormais possible d'utiliser les séquences comme type de paramètre et notamment les séquences de Segments avec les fonctions/instructions serveur de ServicesWeb.

NatXtend

NatXtend est un environnement de développement qui prend en charge la génération de la cible Java pour NS-DK et NatStar. Il inclut par ailleurs tous les modules d'extension que propose NatSystem à ses Clients.

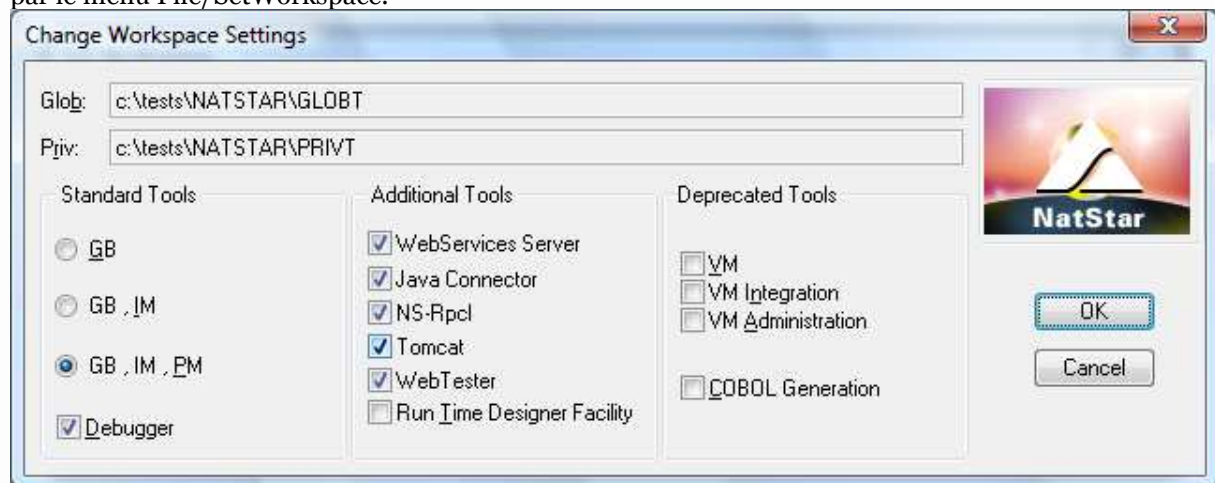
Pour plus d'information, contactez votre représentant NatSystem.

Bases de données.

- Avec NatStar 6 SP1 on livre des drivers de base de données en mode trace : Quand on est confronté à un problème liée à la récupération de données de la base de données, on définit la variable d'environnement DBTRACE en la faisant pointer vers un fichier, a ce moment là le driver tracera toutes les requêtes dans ce fichier pointé.
On peut faire pointer cette variable vers le même fichier pointé par NS-TRACE comme cela les 2 traces pourront se compléter.
Exemple
SET NS-TRACE=C:\trace.txt
SET DBTRACE= C:\trace.txt
- Suite à la demande de ses clients et pour assurer une plus grande compatibilité avec les anciens drivers sql-server, Nat System a fabriqué un driver spécifique pour sql-server 2005 qui utilise l'ancienne api DB-LIB de Microsoft le nouveau driver est le nsw2ms90.dll.
- IBM DB2 9.7 est supportée

Divers

L'installation des Composants dans NatStar était compliquée jusqu'à présent, à partir de ce nouveau Service Pack elle devient plus aisée et se fait directement au niveau des options du workspace. Désormais, il sera inutile de passer par Options/products pour rajouter les plugins cela pourra se faire par le menu File/SetWorkspace.



NB : Les bulletins techniques de NatStar 6.00 décrivant toutes les améliorations et extensions développées pour NatStar 6 et intégrées dans NatStar 6.01 sont disponibles sur le CD fourni.

Nouveaux Plug-in de NatStar 6.01

Nat System propose un certain nombre de composants logiciels enfichables ou plug-in avec NatStar 6.00 dont voici la liste :

- NatStar TPE /NatRcs
- NatXtend

Autres produits de Nat System

Nat System propose aussi les produits suivants :

- NatJet : Outil de développement Java/Ajax basé sur Eclipse.
- NS-DK : Outil de développement frontal SQL.

Road Map

NatXtend 6.00 et les cibles de génération Java

NatXtend 6.00 va être la plate-forme de portage Java pour toutes les applications NCL. Ainsi cette plate-forme est déjà dotée d'un outil de migration NS-DK vers NatXtend. (NatStar ne nécessitant pas cet outil car complètement compatible avec NatXtend)

La disponibilité des différentes briques est la suivante :

- Cible NS-DK et NatStar GB 1^{er} trimestre 2010
- Cible NatStar IM 2^{eme} semestre 2010
- Cible NatStar PM 1^{er} semestre 2011

NatStar 7.00

NatStar 7.00 est prévu pour le 1^{er} semestre 2011

Support des produits tiers par leur éditeur respectif

Nat System ne supporte plus les produits tiers au-delà de la fin de leur support standard par leur éditeur respectif. A titre informatif voici quelques dates de fin de support des logiciels les plus importants.

Fin de vie des produits tiers:

- Oracle version 8i n'est plus supporté par Oracle depuis fin 2004
- Microsoft ne supporte plus NT depuis fin 2004.
- Microsoft ne supporte plus Windows 98 depuis juin 2006.
- Fin de support de Windows 2000 Server 31 mars 2010 par Microsoft
- Fin de support de Windows Xp 14 avril 2009 (Mainstream support)
- Fin de support de SQL Server 2000 4 août 2008
- IBM ne supporte plus Aix 4.3.3 depuis le 31 décembre 2003.
- Fin de support de Aix 5.2 avril 2009.
- Sun OS 7 fin de support 15 août 2008
- Tuxedo 6.5 a été retiré le 31 mai 2008 par Oracle
- Tuxedo 7.1 retiré le 31 mai 2007 par Oracle
- Tuxedo 8.1 retiré le 28 février 2009 par Oracle
- Sybase 12.5. x ne sera plus supporté à partir de décembre 2009
- Oracle 9.2 n'est plus supportée en standard depuis juillet 2007
- Oracle 10.1 fin de support standard en janvier 2009

Ne seront pas supportés par NatStar 6.01:

- Tuxedo 6.5 sauf pour l'AS400
- Tuxedo 7.1, 8.1
- Windows 2000 Server, Windows NT4, Windows 98
- IBM AIX 4.x.x et AIX 5.2
- Sun Solaris 7.

- Sybase 12.5.x
- SQL server 2000
- Oracle 9.2 et 10.1
- WinRunner

Configurations supportées

Nous rappelons que Nat System garantit le support et la compatibilité des seuls environnements cités ci-dessous.

NatStar 6.01 : environnement de développement

Les systèmes d'exploitation 32 bits suivants sont supportés :

- Windows XP service pack 3
- Windows Vista Professional service pack 1

Les compilateurs supportés sont :

- Microsoft Visual Studio 2008
- Microsoft Visual Studio 2010
- Microsoft Visual Studio Express (gratuit)

NatStar 6.00 : environnement client

Liste des compatibilités et configurations supportées par NatStar client 6.00

Windows XP (32 bits) SP3

Les pilotes de SGBD suivants sont supportés :

- DB2 9.0, 9.5, 9.7
- Oracle version 10.2 (XA, non XA)
- Oracle version 11.1, 11.2 (XA, non XA)
- SQL Server 2005* 2008*
- ODBC 3.51
- Sybase 15
- MySQL 5.0
- Iconnect 2.9 pour Informix

Les services de communication suivants sont supportés :

- Tuxedo 9.1, 10
- NatStar/TP/E
- NatStar/TP/E /Nat-Rcs
- NatRes

Windows Vista (32 bits) SP2

Les pilotes de SGBD suivants sont supportés :

- DB2 9.0, 9.5, 9.7
- Oracle version 10.2
- Oracle version 11.1, 11.2
- SQL Server 2005, 2008
- ODBC 3.51
- Sybase 15
- MySQL 5.0
- Iconnect 2.9 pour Informix

Les services de communication suivants sont supportés :

- Tuxedo 9.1
- NatStar/TP/E /Nat-Rcs
- NatRes

AIX 5.3 (32 bits) caractères et (32 bits) X11

Les pilotes de SGBD suivants sont supportés :

- Oracle version 10.2
- Oracle version 11.1, 11.2
- Sybase 15
- Mysql 5.0

Les services de communication suivants sont supportés :

- Tuxedo 9.1, 10
- NatStar/TP/E /Nat-Rcs
- NatRcs

Le compilateur supporté est:

- C++compiler: IBM XL C/C++ 8.0

Linux RedHat Enterprise 5 X11*

Les pilotes de SGBD suivants sont supportés :

- Oracle version 10.2
- Oracle version 11.1, 11.2
- MySQL 5

Les services de communication suivants sont supportés :

- Tuxedo 9.1, 10
- NatStar/TP/E /Nat-Rcs
- NatRcs

NatStar 6.00 : environnement serveur

Windows 2003 serveur (runtime Nat System 32 bits)

Les pilotes de SGBD suivants sont supportés :

- DB2 : 9.0, 9.5 9.7
- Oracle version 10.2 (XA, non XA)
- Oracle version 11.1, 11.2 (XA, non XA)
- SQL Server : 2005, 2008
- ODBC 3.51
- Sybase 15.0
- Mysql 5.0
- Iconnect 2.9 pour Informix
-

Les services de communication suivants sont supportés :

- Tuxedo 9.1, 10
- NatStar/TP/E /Nat-Rcs
- NatRcs

Windows 2008 serveur (runtime Nat System 32 bits)

Les pilotes de SGBD suivants sont supportés :

- DB2 : 9.5
- Oracle version 11.1, 11.2 (XA, non XA)
- SQL Server : 2008
- ODBC 3.51
- Sybase 15.0
- Mysql 5.0

Les services de communication suivants sont supportés :

- Tuxedo 10
- NatStar/TP/E /Nat-Rcs
- NatRcs

HP-UX 11.iv2 (Itanium - 32 bits)

Les pilotes de SGBD suivants sont supportés :

- Oracle version 10.2 (XA, non XA)
- Oracle version 11.1, 11.2 (XA, non XA)
- Sybase 15

Les services de communication suivants sont supportés :

- Tuxedo 9.1
- NatStar/TP/E/Nat-Rcs
- NatRcs

Le compilateur supporté est:

- HP aC++ for HP-UX 11.00 & 11i (6.10)

HP-UX 11iv2 (Itanium - 64 bits)

Les pilotes de SGBD suivants sont supportés :

- Oracle version 10.2 (XA, non XA)
- Oracle version 11.1, 11.2 (XA, non XA)
- Sybase 15
- Mysql 5.0

Les services de communication suivants sont supportés :

- Tuxedo 9.1, 10
- NatStar/TP/E/Nat-Rcs
- NatRcs

Le compilateur supporté est:

- HP aC++ for HP-UX 11.00 & 11i (6.10)

AIX 5.3 (32 bits)

Les pilotes de SGBD suivants sont supportés :

- Oracle version 10.2 (XA, non XA)
- Oracle version 11.1, 11.2 (XA, non XA)
- Sybase 15
- Mysql 5.0
- Iconnect 2.9 pour Informix (non XA)

Les services de communication suivants sont supportés :

- Tuxedo 9.1, 10
- NatStar/TP/E/Nat-Rcs
- NatRcs

Le compilateur supporté est:

- C++ compiler: IBM XL C/C++ 8.0

AIX 5.3 (64 bits)

Les pilotes de SGBD suivants sont supportés :

- Oracle version 10.2 (XA, non XA)
- Oracle version 11.1, 11.2 (XA, non XA)
- Sybase 15
- Mysql 5.0
- Iconnect 2.9 pour Informix (non XA)
-

Les services de communication suivants sont supportés :

- Tuxedo 9.1, 10
- NatStar/TP/E/Nat-Rcs
- NatRcs

Le compilateur supporté est:

- C++ compiler: IBM XL C/C++ 8.0

AIX 6.1 (32 bits)

Les pilotes de SGBD suivants sont supportés :

- Oracle version 11.1, 11.2 (XA, non XA)
- Sybase 15
- Mysql 5.0

Les services de communication suivants sont supportés :

- Tuxedo 10
- NatStar/TP/E/Nat-Rcs
- NatRcs

Le compilateur supporté est:

- C++ compiler: IBM XL C/C++ 10.1

AIX 6.1 (64 bits)

Les pilotes de SGBD suivants sont supportés :

- Oracle version 11.1, 11.2 (XA, non XA)
- Sybase 15
- Mysql 5.0

Les services de communication suivants sont supportés :

- Tuxedo 10
- NatStar/TP/E/Nat-Rcs
- NatRcs

Le compilateur supporté est:

- C++ compiler: IBM XL C/C++ 10.1

Sun Solaris 10 (32 bits)

Les pilotes de SGBD suivants sont supportés :

- Oracle version 10.2 (XA, non XA)
- Oracle version 11.1, 11.2 (XA, non XA)
- Sybase 15
- Mysql 5.0
- Iconnect 2.9 pour Informix (non XA)

Les services de communication suivants sont supportés :

- Tuxedo 9.1, 10
- NatStar/TP/E/Nat-Rcs
- NatRcs

Le compilateur supporté est:

- Sun Studio 11

Sun Solaris 10 (64 bits)

Les pilotes de SGBD suivants sont supportés :

- Oracle version 10.2 (XA, non XA)
- Oracle version 11.1, 11.2 (XA, non XA)
- Mysql 5.0
- Sybase 15

Les services de communication suivants sont supportés :

- Tuxedo 9.1, 10
- NatStar/TP/E/Nat-Rcs
- NatRcs

Le compilateur supporté est:

- Sun Studio 11

Linux RedHat Enterprise 5 *

Les pilotes de SGBD suivants sont supportés :

- Oracle version 10.2 (XA, non XA)
- Oracle version 11.1, 11.2 (XA, non XA)
- MySQL 5

Les services de communication suivants sont supportés :

- Tuxedo 9.1, 10
- NatStar/TP/E/Nat-Rcs
- NatRcs

Le compilateur supporté est:

- GCC (GNU Compiler Collection)

MVS CICS/ MVS IMS/MVS BATCH z/OS 1.11

Les services de communication suivants sont supportés :

- NatStar/TP/E CICS

Les protocoles de communication suivants sont supportés :

- TCPIP (pour CICS et IMS(OTMA))
- ECI/CICS

AS/400 V5R2

Les services de communication suivants sont supportés :

- Tuxedo 6.5
- NatStar/TP/E

Les protocoles de communication suivants sont supportés :

- TCPIP
- APPC

Remarques

Les pilotes Informix ne supportent pas les dynamic strings.

Pour SQL Server 2005 il est possible d'utiliser le pilote ODBC ou le nouveau nsw2ms90.dll pour une meilleure compatibilité avec les anciennes versions.

Il n'y a pas de compatibilité entre les cibles 32 et 64 bits.

* Red Hat est supporté sur demande

Suivi du logiciel

L'état technique d'une version

Chaque état technique de version passe successivement du statut " courant " au statut " transition " puis au statut " retiré ".

Un état technique débute à la mise en disponibilité générale d'une version majeure, mineure ou de maintenance et provoque :

- l'affectation du statut " courante " à cette version du produit
- l'affectation du statut " transition " à la précédente version " courante " du produit
- l'affectation du statut " retirée " à la précédente version en " transition " du produit

Le tableau ci-dessous résume les prestations respectivement assurées pour les versions " courantes ", " en transition " et " retirées " d'un produit.

Vente : état technique disponible à la vente.

Evolu. : la couverture fonctionnelle du produit évolue avec les prochaines versions.

Bugs : l'analyse et la correction des bugs sont programmées dans les versions courantes ou futures en fonction des priorités.

Montées de versions : le produit est porté sur les nouvelles versions des systèmes d'exploitation.

Usage : l'assistance (support téléphonique) est assurée par le centre de Hot-Line.

	Vente	Evolu.	Bugs P=0	BugsP=1,2,3	Montées versions	Usage
Courante	Oui	Oui (1)	Oui	Oui	Oui	Oui
Transit	Non	Non	Oui	Non	Non (2)	Oui
Retirée	Non	Non	Non	Non	Non	Non

(1) La version courante évolue avec le prochain état technique du produit.

(2) Dans certaines conditions, les montées de versions peuvent être symétriquement compatibles avec le précédent état technique en transition.

Nat System supporte une version de ses produits sur une durée minimum de trois ans. Une version est supportée sur une durée minimum d'un an comme version courante puis sur une durée minimum de 1 an comme version de transition du produit.

La version 3.02 est retirée depuis mai 2009.

La version 5.3 sera maintenue en transition jusqu'à la sortie de la version 7.00 (dénomination non contractuelle).

La version 6.01 remplace la version 6.00

Liste des anomalies corrigées en 6.01

ID	Description
1907	Faire qu'on puisse faire des services Web et connecteur en Https
2523	après un T_WRITELN , T_ERROR% ne vaut plus 0 commen en 2.60
2527	[Bug] Plantage sur changement de projet avec le grep ouvert
2542	[Bug] Plantage sur "copier/coller sous NSWP en mode client /serveur (connexion bureau à distance)
2550	[Bug] Evenement character
2552	Pb d'affichage sous NSCALC V5 d'un fichier creer dans une version antérieure
2553	[Bug] Dans SHEETBOX, problème en supprimant des lignes par code
2571	[Bug] PROBLEME DECIMALES
2581	[Bug] le .LOCKED ne fonctionne pas en lecture sur les SHEETBOX
2583	[Bug] Trap quand on ferme une fenêtre NSCALC avec un picture button
2603	NS_CALC mauvaise gestion des bordures de cellules (Selection ligne à ligne) et des coordonnées
2607	[Bug] Anomalie sur saisie dans une SHEETBOX
2678	Probleme de barre de scrol horizontale dans un calque NSCALC
2956	avec des bitmap transparente on a des lignes rouges dans la boite de prop
2998	Lors de l'export, la ligne représentant la SHEETBOX est tronquée à 1024 dans le fichier .EXP
2908	Limite du nombre de lignes imprimees en PDF (15000 environ)
2736	LISTBOX : La largeur des colonne ne prend pas en compte la taille des polices.
2951	implémenter le SetGlobalBufferSize pour les bases Oracle
2927	Pouvoir passer des paramètres applicatifs dans NS-RPCL
2986	un warning 64 bits est soulevé sur un dispose à tord sur un pointeur en in/out
2851	Limitation globale des libelles sur un CLASSIFIER
2908	Limite du nombre de lignes imprimees en PDF (15000 environ)
2921	troncature : demande de compatibilité de génération de code entre les versions 3 5 et 6
2950	Optimiser le BufferSize pour tous les curseurs dans le driver DB Oracle
2895	A la fermeture de NatStar, une boite d'erreur s'affiche avec des infos inexploitable
2943	l'action recherche sur une sheet affiche un entry-field parfois mal positionné
2929	Erreur dans le MENU EDIT : 2 fois CHANGE CASE / UPPER CASE et pas de LOWER CASE
2932	intégrer un fichier manifest dans la dll nsw2http.dll
2971	Dans la version GA de Natstar V6, si 2 datetimepeaker dans une fenetre, erreur d'affichage (sous VISTA)
2902	Probleme avec UNCAPTURE integre dans une instruction
2853	Ajout d'API sur NSIEWEB
2841	web service : Invalid parameter type. Expected : <STRUCT> but was : <SIMPLE>
2819	Troncation sur fenetre popup de NatBrowser
2642	Erreur "Buffer too small for word wrapping text" en inserant un buffer de 988 char dans une MLE de taille 1000
2776	Troncation sur fenetre popup de nsieweb
2771	soap parameter is null : erreur de parsing du flux xml
2831	phrase tronqué sur un calc
2885	Pb d'affichage du resultat d'un calcul (affichage non immediat)
2838	Probleme de gestion des caracteres accentues
2840	NSIEWEB : consommation mémoire d'environ 1Mo par seconde jusqu'au plantage du poste en scrutant le DOM
2808	Coder l'INIT dans le CUSTOM CONTROL NSIEWEB provoque un dysfonctionnement
2844	DANS UNE SHEETBOX, quand on fait STV_SETCELLRGBBACKCOLOR sur un noeud cree par APPEND, il y a fatal erreur
2683	Generation de service web : gérer <xs:simpleContent><xs:extension> pour l'heritage des types de base
2866	les variables d'appel des procédures stockees sont encore taillées en CHAR(4) en SQL2005-ODBC

2777	Sur NSIEWEB, si on code "close self%" sur le changed on a une fatal erreur windows
2809	Evolution de l'API NSCUSTIE concernant le declenchement du code JavaScript
2817	new [size0]@pArr1.r provoque une erreur sur unix
2793	un WSDL document literal engendre une sollicitation rpc encoded ce qui provoque une erreur sur le serveur
2596	problème de performance pour un service web qui retourne un très gros buffer
2727	NSWP : copier / coller sous vista provoque une assertion NSW2CLIP /P:444
2671	Probleme de gestion du setcheckmode=true% sur un ENTRY FIELD, vis a vis d'un PICTURE BUTTON
2685	SHEETBOX : malgré le LOCK, l'evenement EXECUTED est declenche par le double clic
2635	MNU_HIDE ne bloque pas les touches raccourcies
2629	Probleme avec la permutation de colonnes sur une SHEETBOX
2672	Pb avec les SHEETBOX editable et STVEVENT_MODIFY%
2681	Erreur sur SHEETBOX lorsqu'on utilise une pop up "clic bouton droit" pour supprimer une ligne.
2726	dans THINGS_SET_VAR, le nom de la variable est sensible a la case, alors que ce n'était pas le cas avant
2721	fuites mémoires sur unix avec l'utilisation de NWX_DOCUMENT_LOAD
2674	Plantage sur message dans STV_EVENT_MODIFY
2722	Erreurs de compilation après l'import d'un service web
2719	fuite mémoire lors d'appels de la fonction NWX_NODELIST_GETFIRST
2561	Probleme avec STV_GETCOLUMNEDITABLE%
2646	il y a un serviceWeb qui génère une instruction de l'affectation de la réponse vide !
2558	il y a un serviceWeb qui génère une instruction de l'affectation de la réponse vide !
2261	Debugmem sous unix

NatStar est une marque déposée par Nat System.
Toutes les autres marques citées sont déposées par leur auteur.